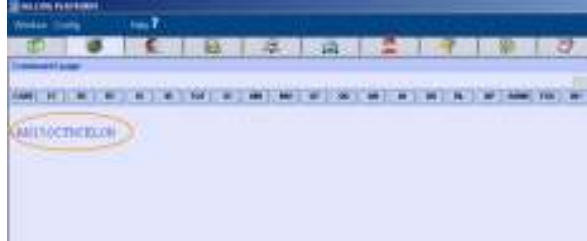


## Tranzactii Rezervare

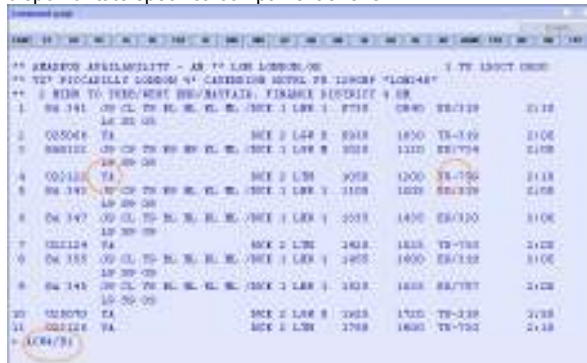
### Disponibilitate Neutra

>AN15OCTNCELON este tranzactia standard pentru disponibilitate



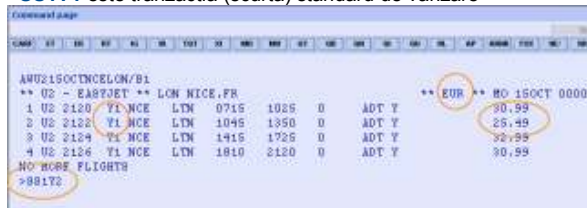
### Afisajul de Disponibilitate si tarificare

>ACW3/B1 Din ecranul de disponibilitate neutra, agentii solicita o disponibilitate specifica companiei aeriene



### Vanzarea Segmentului

>SS1Y1 este tranzactia (scurta) standard de vanzare



### Elementele PNR-ului

- >NM1MARTINS/JOHN = tranzactia pentru introducerea numelui (asa cum apare in pasaport)
- >AP 0123456789 = numaral de telefon (optional)
- >APE-JMARTINS@MYEMAIL.COM = numai o adresa de e-mail este transmisa catre companie
- >TKOK = Elementul Ticketing
- >FPCCVI4190004356302574/0807\*CV123/HMARTINS = Forma de Plata
- >SSR XBAG U2 NN1/P1 = servicii contra cost (ex 1 bagaj)



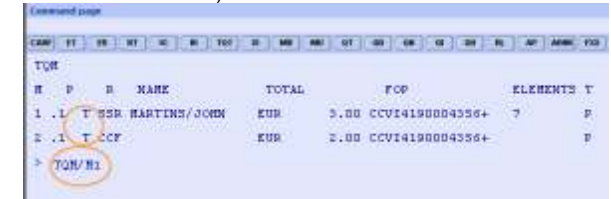
### Tarifarea PNR-ului

>FXP este tranzactia standard de tarificare



### Afisajul SSR & Credit Card

>TQM este tranzactia standard pentru afisarea TSM-ului (Total Stored Miscellaneous) – detaliere costuri aditionale



>TQM/M1 este tranzactia pentru selectia index-ului



### Salvarea PNR-ului (End of transaction)

>ER este tranzactia standard pentru finalizarea/salvarea rezervarii. Nu exista nici un pas pentru emiterea biletului.



## Amadeus Ticketless Access

Amadeus Ticketless Access ofera agentilor un proces complet de crearea a rezervarilor pe companiile Low Cost, integrat perfect cu fluxul actual pentru crearea rezervarilor. Zborurile sunt incluse in ecranul principal de disponibilitate. Un al doilea ecran include pana la ultimul loc disponibil si asociat tarifulor. Rezervarea zborurilor easyJet utilizand cartea de credit a clientului este foarte rapida si directa. Raportare catre sistemele de Mid si Back Office si procesele contabile sunt de asemenea complet integrate si utilizeaza recordul standard Amadeus Interface Record.

## Fluxul rezervarii

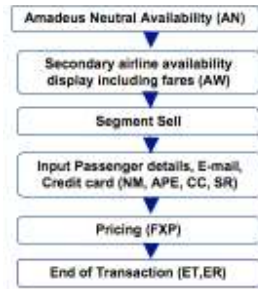
Fluxul pentru crearea unei Rezervari pe o companie care utilizeaza ca tip de acces Amadeus Ticketless Access este foarte asemanator cu cel utilizat pentru companiile traditionale dar cu verificari suplimentare:

- > Forma de plata si adresa de email devin elemente obligatorii inaintea salvarii rezervarii (End of Transaction)
- > Plata este procesata dupa End of Transaction. Nu exista nici un pas de emitere de bilet (TTP).

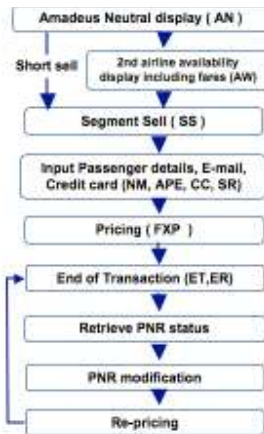
### Amadeus Ticketless Access va fi lansat in 2 faze:

In prima faza , agentii nu vor avea posibilitatea de a modifica sau anula o rezervare in Amadeus. Acestia vor trebui sa contacteze call center-ul easyJet. Functia de modificare va fi disponibila in primul trimestru al anului 2008.

#### Faza 1, Decembrie 2007



#### Faza 2, Q1 2008



## Contact

Pentru information despre **Amadeus Ticketless Access** va rugam contactati: Amadeus Romania

## Tranzactii rezervare (scurte & lungi)

Tranzactia	Titlul tranzactiei
AN15OCTNCELON	Disponibilitate neutra <i>Un nou indicator al nivelului de acces, o cratima (-), a fost creata pentru companiile care utilizeaza Ticketless Access</i>
ACW3/B1	3 este numarul liniei, /B este numarul de pasageri <i>O noua tranzactie care va afisa interactiv ecranul de disponibilitate si tarificare. Numarul de pasageri trebuie sa fie inclus.</i>
SS1Y1	Tranzactia scurta de vanzare <i>Tranzactie (scurta) standard pentru vanzare. <b>Atentie:</b> pe parcursul primei faze nu va fi posibila vanzarea din ecranul neutru de disponibilitate.</i>
NM1MARTINS/JOHN	Tranzactia pentru Nume <i>Va rugam introduceti numele asa cum apare in pasaport, altfel pasagerul poate intampina probleme la imbarcare</i>
APE-JMARTINS@MYEMAIL.COM	Tranzactie pentru E-mail <i>Acesta este un element obligatoriu pentru confirmarea rezervarii. In PNR-ul Amadeus se pot include doua email-uri, dar numai una dintre ele va fi transmisa catre companie.</i>
AP 0123456789	Elementul Phone Contact <i>Acesta este un element optional pentru finalizarea rezervarii.</i>
TKOK	Elementul TK <i>Acesta este un element obligatoriu pentru finalizarea rezervarii</i>
FPCCVI4190004356302574/0807*CV12 3/HMARTINS	Form of Payment entry <i>Recomandam introducerea detaliilor de plata inaintea tranzactiei de tarificare intrucat taxa pentru utilizarea card-ului este calculata la momentul tarificarii. Nu este posibil sa finalizati rezervarea fara a introduce mai intai detaliile de plata. Formatul va fi disponibil in paginile de informatii ale companiei GGAIURU2.</i>
SR XBAG U2 NN1/P1	SSR-uri taxabile <i>Lista SSR-urilor (Special Service Requests) acceptate bilateral, va fi disponibila in paginile de informatii GGAIURU2</i>
FXP	Tranzactia de tarificare <i>Tranzactia standard pentru tarificare va accesa interactiv informatii despre pret din sistemul de inventory al companiei. Aceasta acopera preturile aferente serviciilor speciale si cartii de credit. Moneda returnata de companie este cea aferenta punctului de imbarcare al primului segment. <b>Pentru plecările din Romania (ex. BUH MAD) tarifele sunt returnate in EUR.</b></i>
TQT	Tranzactia pentru afisare TST <i>Furnizeaza informatii despre preturile aferente rezervarii</i>
TQT/T1	Selectia Index-urilor <i>Afiseaza numarul TST-ului 1 (Transitional Stored Ticket)</i>
TQM	Tranzactia pentru index TSM <i>Storeaza si afiseaza informatii despre taxele aferente cartii de credit si SSR</i>
TQM/M1	Index Selection entry <i>Afiseaza TSM-ul numarul 1 (Total Stored Miscellaneous)</i>
ER (Inchiderea PNR-ului)	Salvare si reafisare PNR

Quick Card

Rezervati

easyJet

prin Amadeus  
Ticketless Access

Decembrie 2007

amadeus  
Your technology partner