

## INTERNET

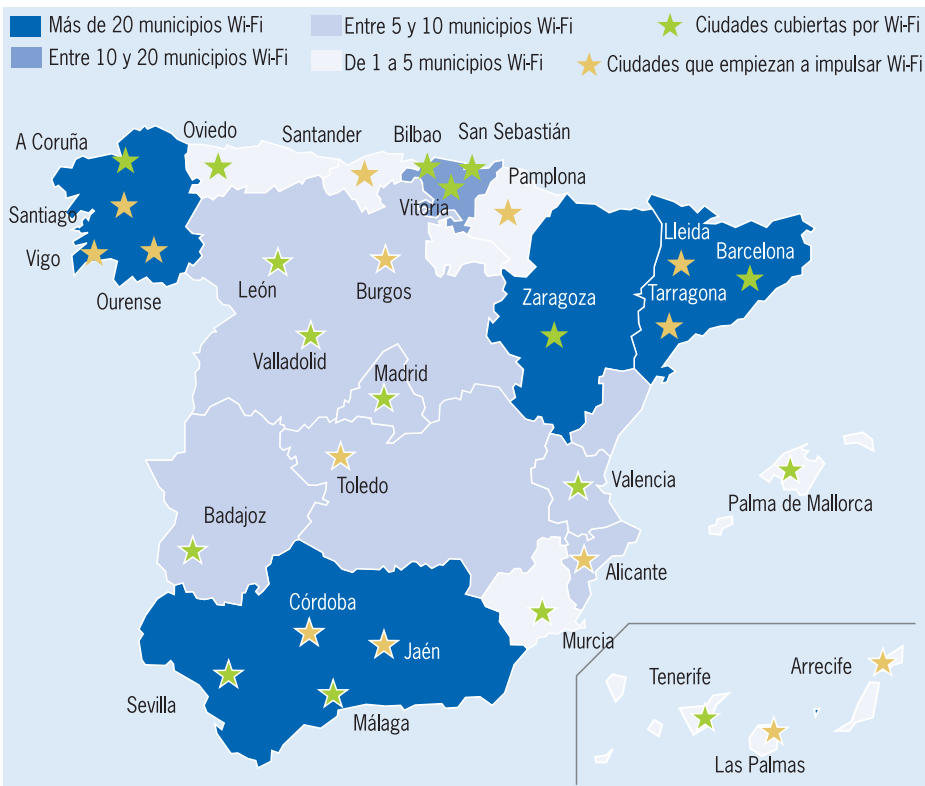
### El Wi-Fi, al alcance de todos

Un informe reúne los lugares de España para conectarse sin cables

**E**l Informe Wireless 2008, realizado por la empresa Gowex, establece que, aunque España ha descendido en un año dos puestos en el ranking mundial de países con más puntos de conexión Wi-Fi o *hotspots*, el crecimiento general en todo el país de lugares conectados a Internet sin cables ha sido del 40% respecto a 2007. Las redes Wi-Fi y los sistemas inalámbricos han vivido

un crecimiento constante a nivel mundial durante el año pasado. EE UU continúa encabezando la lista, pero los países asiáticos, especialmente China debido a los Juegos Olímpicos, han experimentado un crecimiento exponencial de sus *hotspots*. Los puntos de acceso pueden ser comerciales o institucionales. Entre los primeros, los hoteles, bares y pubs suman

#### Principales ciudades con Wi-Fi



Fuente: Grupo Gowex



el 50% del total mundial, seguidos de aeropuertos, estaciones de tren y autobuses, que reúnen un 34%. Algunas iniciativas a nivel institucional son el acceso gratuito en Pekín, Venecia, ciertos lugares de París o los servicios municipales de Luxemburgo, mientras que Londres y Copenhague permiten el acceso con publicidad y Manchester por un tiempo limitado de conexión.

#### Redes municipales en España

En España, según el informe, Madrid y Cataluña son las comunidades que disponen de más *hotspots*, muy por encima del resto, ya que han desarrollado un crecimiento constante, de entre un 20 y un 25%, en los dos últimos años. Aunque las comunidades que disponían de menos puntos Wi-Fi comerciales son las que más han impulsado este crecimiento estadístico. Y es, precisamente, en estas comunidades donde se concentran un mayor número de *Munifis* (redes Wi-Fi municipales), que en 2009 ya son 200 en todo el país. Además, esta tendencia tiende a expandirse gracias a la creación de redes municipales de mayor envergadura, que aglutinan a varias poblaciones. El crecimiento de las *Munifis*

## CULTURA

### El Prado cambia sus tarifas

**El Museo del Prado quiere modernizarse y equipararse con el resto de Europa. Por este motivo, aumenta dos euros el precio de las entradas en taquilla y reduce la misma cantidad el coste de las adquiridas a través de Internet o por teléfono. El precio en taquilla pasa de seis a ocho euros para incentivar el uso del servicio telemático de reserva de entradas y reducir el tiempo de espera en el acceso a la pinacoteca. El 42% de las entradas se vendió por Internet en el primer trimestre de 2009.**

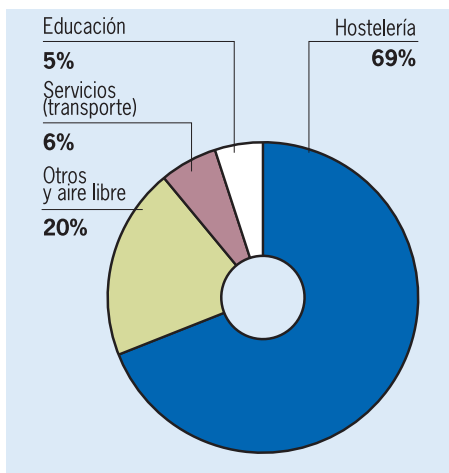
## MEDIO AMBIENTE

### Salvar los arrecifes de coral

**La laguna Sekisei, en las islas de Okinawa (Japón), es una zona pionera en el trasplante de coral. Los estudios sobre esta materia se engloban dentro del esfuerzo gubernamental por salvar el mayor arrecife de Japón tras los alarmantes informes difundidos la pasada década que afirmaban que el 90% de los corales del Mar Oriental de China estaban muertos. El objetivo es hallar una técnica aplicable en todo el mundo para rescatar corales amenazados por la polución, la pesca y el calentamiento del planeta.**



## Uso de los 'hotspots' comerciales en España



Fuente: Grupo Gowex

se convierte, según Gowex, en un valor añadido más a los servicios ofertados por la Administración local y en un atractivo que puede impulsar el turismo de calidad. El informe destaca a Galicia como una de las comunidades más avanzadas en cuanto al impulso de este tipo de redes. Gowex estima que el número de usuarios potenciales de Wi-Fi superará los 22

## Huella 'wireless' mundial

Puesto	País	Nº 'hotspots'
1	EE UU	69.180
2	Reino Unido	27.407
3	Francia	23.847
4	China	17.211
5	Alemania	14.939
6	Corea del Sur	12.819
7	Japón	11.329
8	Rusia	10.623
9	Suiza	5.418
10	Taiwan	5.077
11	Italia	5.064
12	España	4.851

Fuente: Grupo Gowex

millones en 2014, convirtiéndose para los ciudadanos en una poderosa herramienta de acceso a servicios públicos como la sanidad, la educación o la administración pública, así como a los servicios de seguridad y de teleasistencia. De momento, el número de potenciales usuarios ha pasado de 1,31 millones a 12,8 desde 2003. Por otro lado, Gowex ha creado el Observatorio Wireless-La guía Wi-Fi, una nueva herramienta que ha configurado un mapa inalámbrico de Madrid, Barcelona, Sevilla, Valencia, San Sebastián, Bilbao y Las Palmas. A través de la página web [www.gowex.com/observatorio.php](http://www.gowex.com/observatorio.php) se pueden localizar los puntos Wi-Fi de estas ciudades, e informarse acerca de su intensidad de señal, tarifa, nivel de seguridad y operador. De esta manera, encontrar dónde conectarse en España es mucho más sencillo. ■



## TECNOLOGÍA

### Lo mejor de la NASA, el GPS

La agencia espacial estadounidense hace balance de sus descubrimientos

**T**ras años de descubrimientos y avances en el terreno espacial, la agencia espacial norteamericana ha querido saber cuál había sido su mejor aportación en sus observaciones de la Tierra. Mediante votación entre diez posibilidades, los internautas han elegido el GPS, el sistema de posicionamiento global, que permite ubicar con precisión un punto en cualquier lugar del planeta. Según la NASA, tras este sistema, habitual ya en móviles y coches, se halla un gran cúmulo de conocimientos científicos sobre el movimiento de la Tierra. Las siguientes innovaciones más votadas fueron el sistema para diagnosticar la reducción de la capa de ozono y los avances en los pronósticos meteorológicos. ■

## ALPINISMO

### Llamar desde la cima del Everest será posible

**Una empresa de telefonía nepalí quiere introducirse en el Everest para ofrecer cobertura a más de 8.844 metros de altura. La compañía de telefonía móvil pretende dar servicio a los cientos de escaladores que suben cada año a esta gran cima y que, en la actualidad, dependen de caros teléfonos por satélite para comunicarse. Esta zona del Himalaya, que carece de infraestructura de telecomunicaciones, dispondrá de torres de móvil en Thakdin, Manjo, Pheriche y Gorak Shep, manteniendo así la cumbre del Everest dentro del área de alcance, según Nepal Telecom. La empresa asegura que ofrecerá cobertura este mismo año antes de que comiencen las lluvias del monzón.**

