



## ÍNDICE:

## 2 CREACIÓN DE SMART KEYS

- 2.1 Eliminar las teclas rápidas
- 2.2 Listados de Smart Keys
- 2.3 Editar y modificar Smart Keys
- 2.4 Duplicar Smart Keys
- 2.5 Impresión de teclas rápidas
- 2.6 Ejecución de las Smart Keys
- 2.7 Mensaje de error

## Bienvenido a Amadeus Selling Platform (Vista)

Las Smart Keys son comandos programados que permiten realizar rápidamente todas las tareas más habituales del Sistema Amadeus, ofreciendo al agente de viajes la posibilidad de realizar su trabajo con mayor eficacia y rapidez.

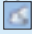
## Amadeus Selling Platform, Un mundo de posibilidades

\* Para conocer en detalle Amadeus Selling Platform la revista SAVIA publica un coleccionable con todas las indicaciones necesarias para un uso óptimo de la aplicación. Este coleccionable también está disponible en [www.savia.es](http://www.savia.es)

## DESCRIPCIÓN

## 2.1 Eliminar teclas rápidas


Para eliminar una Tecla Rápida, siga estos pasos:

Entrar en el Editor de Teclas Rápidas. Para ello haga clic en el icono  de la barra de herramientas.

Seleccionar la tecla rápida del listado, haciendo clic sobre ella.

Para eliminar varias teclas rápidas, selecciónelas en la lista haciendo clic en la columna de selección situada a la izquierda del nombre de cada una. Aparecerá una marca de selección en cada elemento seleccionado. Para cancelar la selección de una tecla rápida, vuelva a hacer clic en ella.

## PANTALLA 22

Haga clic en el icono  "Eliminar elementos seleccionados".

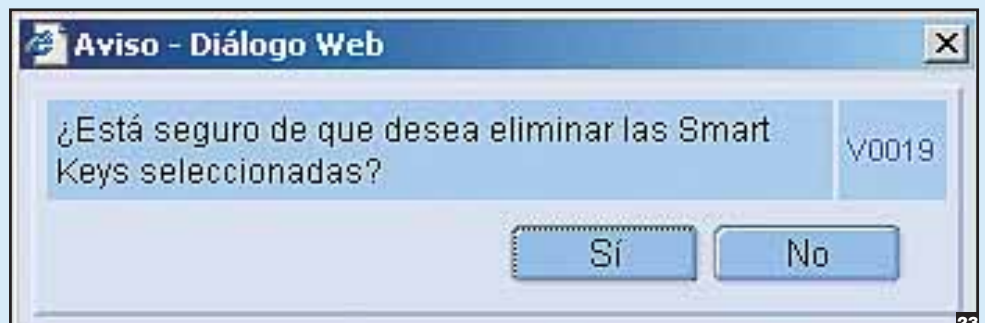
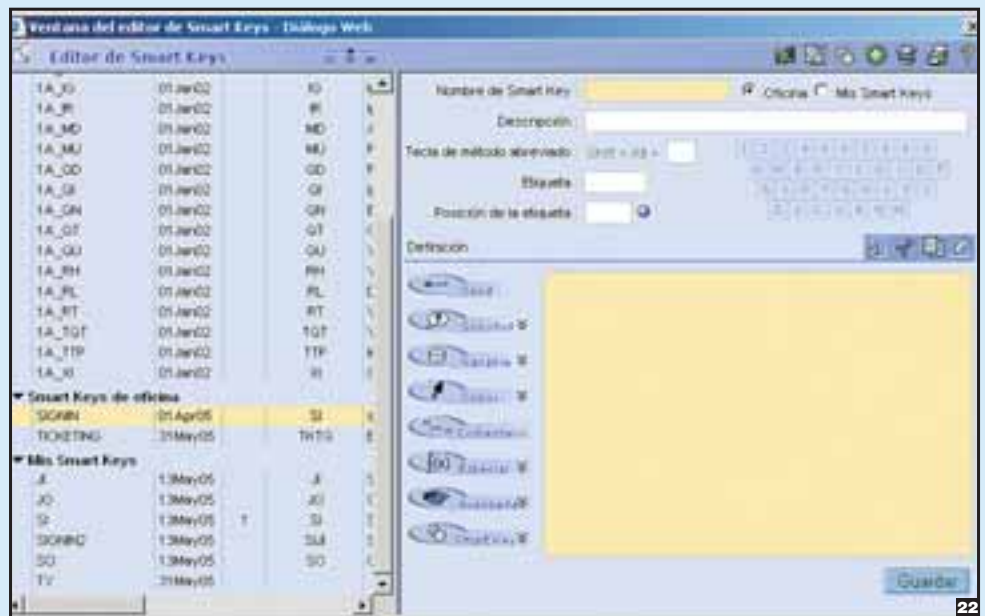
Aparecerá una ventana de aviso para confirmar la eliminación

## PANTALLA 23

Presionando en "Sí" el sistema toma acción, y actualiza inmediatamente los listados.

Nota: sólo puede eliminar Teclas Rápidas que haya creado en su nivel. En cuanto a las Teclas Rápidas Públicas, solamente el Administrador puede eliminarlas y, si el usuario lo intenta, le aparecerá la siguiente ventana de error:

## PANTALLA 24



# Amadeus Selling Platform

## 2.2 Listados de Smart Keys

Para ver el listado de Smart Keys pulse sobre el editor de Smart Keys .

El listado de Smart Keys contiene tres apartados:

- Smart Keys Públicas: Dependen del Administrador.
- Smart Keys de Oficina: Creadas para la propia oficina.
- Mis Smart Keys: Listado de las creadas por y para el propio usuario.

### PANTALLA 25

Las columnas contienen datos como el Nombre, la fecha de creación de la Smart Key, la Tecla de acceso rápido con el teclado, el nombre del botón mediante el cual se identifica en la barra de herramientas y la descripción aclaratoria.

## 2.3 Editar y modificar las Smart Keys

Las Smart Keys públicas no se pueden editar, sólo el administrador del sistema podrá hacerlo.


Mis Smart Keys sólo podrán ser editadas por el usuario que las haya creado. Van asociadas a la pantalla donde las haya creado.

- Seleccione la tecla rápida que desea modificar haciendo doble clic en ella en la lista.
- Una vez abierta, introduzca la nueva información en los campos correspondientes. El campo "Nombre de Smart Key" no es editable.
- Realizadas las actualizaciones, haga clic en Guardar.

### PANTALLA 26

## 2.4 Duplicar una Smart Key ya creada

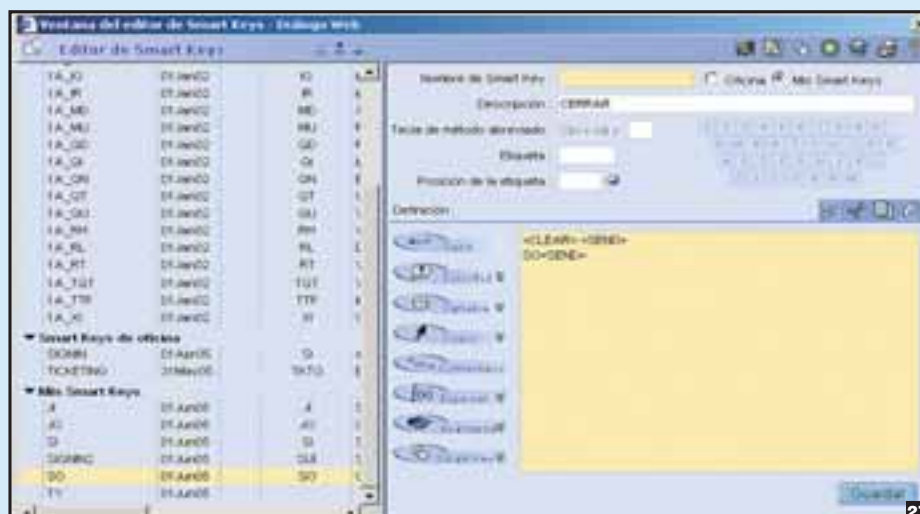
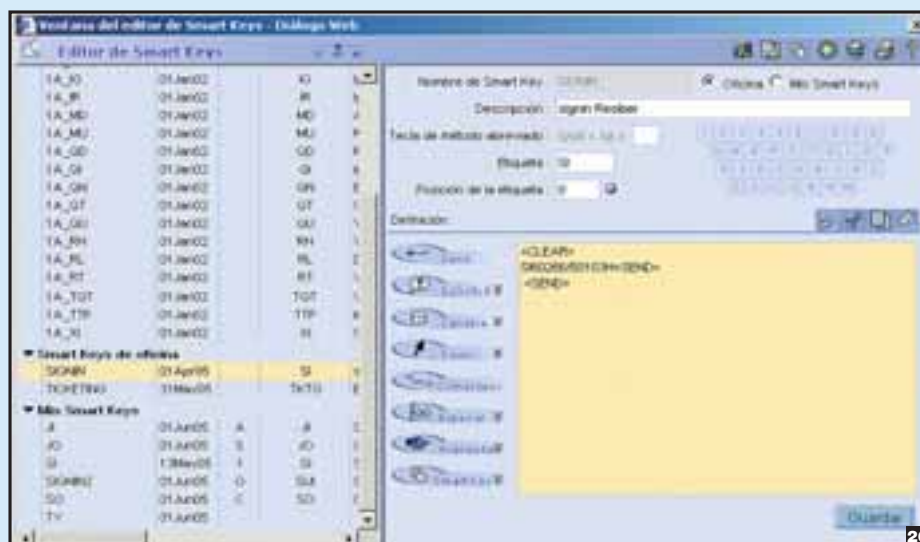
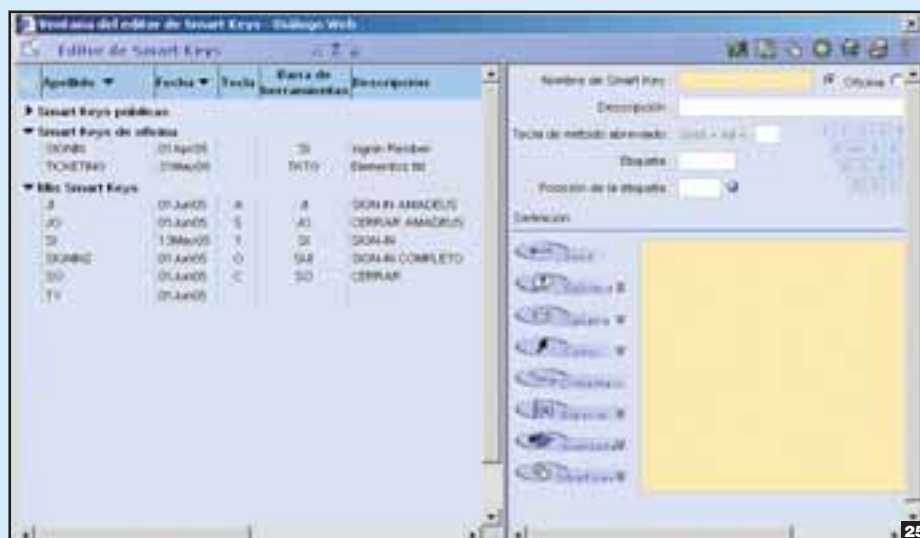
Para crear una tecla rápida a partir de otra ya existente, realice los siguientes pasos:

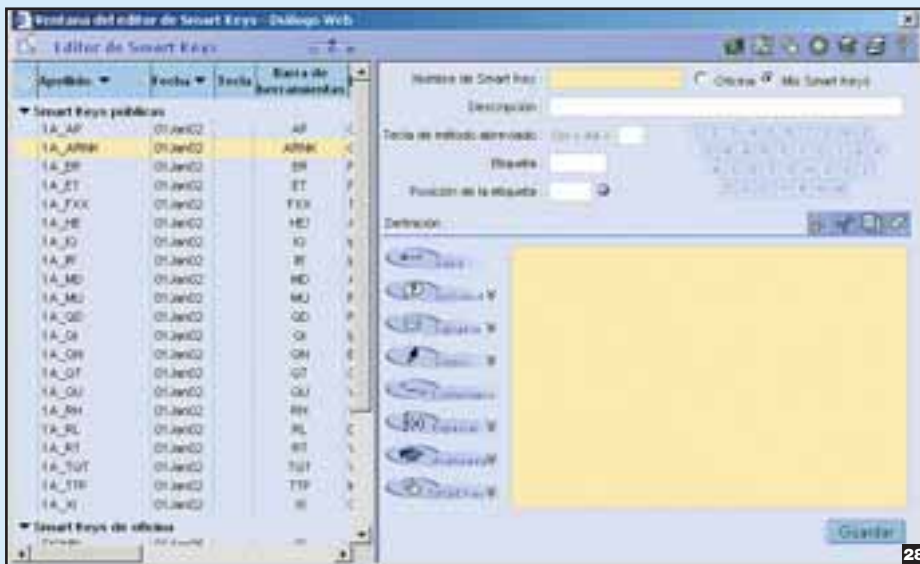
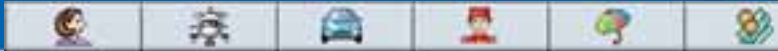
- Seleccione una tecla rápida existente en la lista de la izquierda.
- Haga clic en el icono  "Copiar SmartKey" de la barra de herramientas.

Nota: los campos resaltados en amarillo son obligatorios.

### PANTALLA 27

- Los datos de Nombre, Descripción, Tecla de





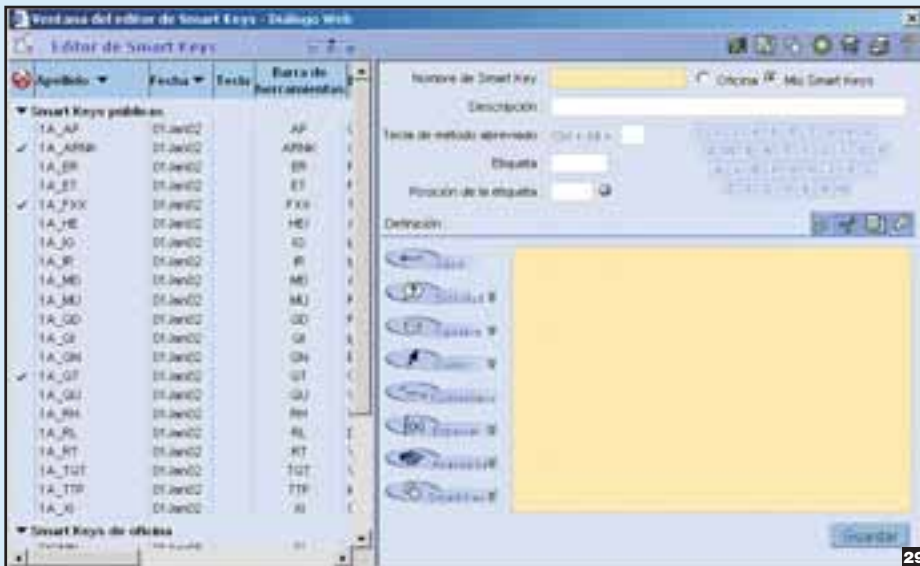
método abreviado, Etiqueta y Posición de la etiqueta pasan a ser editables para actualizarlos con la nueva información. En el campo Definición nos aparecen todos los datos por si queremos hacer alguna modificación; se pueden actualizar los formatos y la información de programación que debe enviarse al ejecutar la tecla rápida.

- Una vez actualizados los campos guardamos la Smart key duplicada.

## 2.4 Impresión de Smart Keys

- Para imprimir una tecla rápida, selecciónela en la lista haciendo clic en ella. La línea se resalta en amarillo

**PANTALLA 28**



- Para imprimir varias teclas rápidas, selecciónelas en la lista haciendo clic en la columna de selección situada a la izquierda del nombre de tecla rápida. Aparecerá una marca de selección a la izquierda de cada elemento seleccionado. Para cancelar la selección de una tecla rápida, vuelva a hacer clic en ella.

**PANTALLA 29**

- Haga clic en el icono "Imprimir elementos seleccionados" en la barra de herramientas del editor de teclas rápidas.
- Cuando aparezca la ventana Imprimir, cambie la configuración si es necesario y haga clic en "Imprimir".

**PANTALLA 30**

## 2.5 Ejecución de las teclas rápidas

Podemos ejecutar las teclas rápidas de tres modos diferentes:

### 1. Ejecución desde el editor de Teclas Rápidas

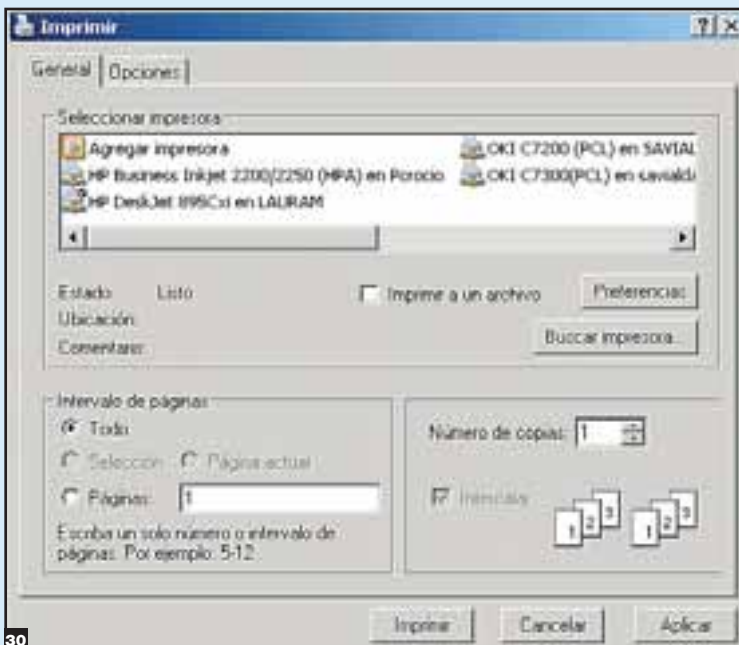
Las Teclas Rápidas se pueden ejecutar desde el Editor de Smart keys, seleccionando la tecla y haciendo clic en el icono creado para su ejecución.

Si está editando una Tecla Rápida, también podrá ejecutar su contenido haciendo clic en este icono.

### 2. Ejecución desde el teclado

- Para ejecutar una Tecla Rápida de oficina, pulse las teclas Mayúsc y Alt más la tecla que haya asignado a la macro (ejemplo: Mayúsc+Alt+N).

- Para ejecutar una Tecla Rápida personal (Mis Smart Keys) pulse las teclas Ctrl y Alt más la tecla que haya asignado a la macro (ejemplo: Ctrl+Alt+N).





### 3. Ejecución desde la barra de herramientas

Para ejecutar una Tecla Rápida desde la barra de herramientas, haga clic en el botón que la representa.

## 2.6 Mensajes de error

A continuación se hace referencia a los principales mensajes de error definidos para las Smart Keys:

- Si queremos ejecutar o imprimir una Smart Key pero no hemos seleccionado aún ninguna el sistema nos avisa con el siguiente mensaje: **PANTALLA 31**

Si ejecutando una Smart Key, nos pide unos datos obligatorios y no son introducidos, al dar a  aparecería este error:

### PANTALLA 32

- Para solucionarlo, sólo habrá que introducir los datos pedidos.
- El nombre de la Smart Key contiene caracteres no admitidos: **PANTALLA 33**

• Para solucionarlo habrá que quitar los espacios, o los caracteres erróneos, si se hubieran introducido.

P Ej. : 1A PLC deberá introducir 1A\_PLC

- El nombre de la variable se introduce mal, aparece un error de sintaxis.

Nombre de variable incorrecto. Sólo se pueden emplear caracteres alfanuméricos para el nombre de la variable.

### PANTALLA 34

- Para solucionarlo, modificar este campo antes de continuar.
- La Smart Key ya tiene asignada una letra o un número como tecla de método abreviado **PANTALLA 35**

- Para solucionarlo seleccionar otro número o tecla no asignado.
- Al insertar una tecla de Cursor, el valor de la línea introducido es erróneo. **PANTALLA 36**

- Para solucionarlo habrá que modificar el número de la línea introducida
- El valor de la columna introducido para mover el cursor es erróneo: **PANTALLA 37**

- Para solucionarlo habrá que modificar el número de la columna introducida.
- Cuando elegimos una Smart Key del listado y tenemos otra editada, deberemos trabajar con una de ellas. El sistema pregunta ¿con cuál? **PANTALLA 38**

Para solucionarlo solo tendremos que elegir una de ellas.

