



Residencias vacacionales donde vive el sol

Murcia atrajo a los españoles desde los años 70. Ese turismo fiel ha fijado allí su residencia vacacional. La meta de futuro de la Comunidad es equilibrar su oferta de sol y playa con el turismo cultural y de interior

La región murciana es uno de los destinos vacacionales preferidos por el turismo nacional, pues más del 80% de los 3.556.907 turistas que viajaron a esta zona el año pasado eran nacionales. Unos turistas que, en un 60% de los casos, van a su propia vivienda mientras que sólo un 24% se alojó en hoteles. En concreto, 2.350.417 turistas en alojamientos privados (propios o de alquiler), y 882.500 en hoteles, si bien la ocupación hotelera también logró un saldo positivo del 9% más.

Este año los datos acumulados hasta septiembre, comparados con el mismo periodo de 2004, arrojan un incremento del 5,6% en la ocupación hotelera, saldo que se sitúa muy por encima de la media alcanzada a nivel nacional.

A pesar de que la mayoría de los que pasan sus vacaciones en Murcia son nacionales, se observa también un creciente número de turistas extranjeros, en gran medida por el aumento de los vuelos internacionales hacia el aeropuerto de San Javier: en 2003 aumentaron en más de un 86,9% y en la campaña de 2004 el propio consejero de Turismo, Co-

UN POSITIVO AÑO 2004

El responsable regional del turismo califica de positivo el año que termina. "Se han consolidado las inversiones en los tres grandes programas de recuperación patrimonial en Cartagena, Lorca y Caravaca; se pueden disfrutar 6 nuevos destinos de turismo de salud y termal; se han iniciado hasta 9 grandes consorcios turísticos con sus productos diferenciados.

mercio y Consumo, José Pablo Ruiz Abellán, reconoce que los vuelos de las *low cost* desde el mes de abril han incrementado en un 42% las llegadas internacionales, sobre todo de Reino Unido, el 37%, seguido de los franceses con un 10%, Alemania con un 8,5%, Italia, con un 6,8% y Portugal con el 5,1%.

Un alto índice de turistas han elegido Murcia como su residencia de vacaciones. De hecho, según un estudio sobre el turismo residencial en costa elaborado el pasado año, Murcia aporta el 5,3% del total de viviendas turísticas, entre otras razones porque ofrece las viviendas más baratas. Esta oferta es copada mayoritariamente por los turistas extranjeros que en la zona mediterránea ya alcanza el 55%, aunque en los últimos tiempos se registra una demanda muy activa por parte del turismo español, con el 20% de la oferta. Los pronósticos señalan que Murcia tiene una gran proyección de crecimiento a medio plazo, a la luz del elevado ritmo de venta.

La Consejería potencia la creación de complejos turísticos en zonas alternativas al Mar Menor y La Manga, principal centro turístico de Murcia. "En la zona de Cartagena hay nuevas inversiones orienta-

das hacia un turismo residencial con un componente turístico a través de sus zonas deportivas y campos de golf. Los promotores van a centrar sus esfuerzos en mejorar la oferta de alojamiento con hoteles de un nivel alto. En este sentido, me parecen muy positivos los proyectos en Cartagena, Fuente Álamo y Torre Pacheco. Hay que velar para que la calidad de la oferta se vaya consolidando con este tipo de inversiones”, comenta el consejero de Turismo.

Consejería y municipios de Lorca y Águilas acaban de constituir también el Consorcio de la Marina de Cope para una actuación en las 2.100 hectáreas de esa zona de costa. “Su objetivo, como establece la Actuación de Interés Regional de Marina de Cope, es construir una gran oferta turística que contribuya a dinamizar la actividad económica regional y a crear empleo. Se estima que supondrá unas 20.000 plazas de alojamientos turísticos, entre hoteles y apartahoteles y unas 9.000 residencias de distinto tipo. También se construirán zonas deportivas y comerciales, una marina con 1.500 puntos de amarre, un centro de alto rendimiento deportivo, un centro médico, desaladora y depuradora”, especifica.

Empleo y gasto turístico

El sector del turismo representa el 7% del PIB regional y emplea de manera directa a más de 35.500 personas, sobre todo en establecimientos de restauración, el 62%, junto al 9% que trabaja en alojamientos o el 1,4% en el transporte de viajeros. Este volumen de trabajadores representa el 7,2% del empleo regional. También debe señalarse la fuerte estacionalidad en el empleo, en función de que sea la temporada alta o baja.

El gasto turístico, que ha crecido en relación a 2002, varía mucho según el destino elegido, litoral o interior. En el verano del 2003 el gasto medio diario de los turistas en la costa murciana ascendió a 58 € frente a los 41,5 € de un año antes. El turista viaja a este destino con su familia y permanece en el lugar, en vivienda propia o alquilada -el 60%- más de quince días de vacaciones. La fidelidad es otra de sus características, pues el 80% repite. Para romper la estacionalidad del sol y playa, la Consejería ha puesto en marcha varias iniciativas, entre ellas potenciar el turismo de salud, que se concentra en Archena, Fortuna, La Manga y Mar Menor, y que, al contrario del sol y playa, se aloja en hoteles en más del 70% de los casos, tiene más edad -muchos son jubilados- y gasta más al día: unos 85 €.

Consortios y planes de dinamización

El turismo es un sector en crecimiento en Murcia. Pero sufre algunas limitaciones por la falta de inversión e infraestructuras. Para superarlas, y consciente del potencial en productos alternativos al de sol y playa, el gobierno regional desarrolla un Plan de Fomento turístico para propiciar la creación de las herramientas y elementos que respalden y den solidez a la venta de los productos comercializados.



CARTAGENA, DE MODA

El proyecto “Cartagena Puerto de Culturas” ha sido el protagonista en 2004. Con un programa de recuperación de su rico patrimonio, fruto de varias culturas, el Centro de Interpretación de la Historia de Cartagena, ubicado en el Castillo de la Concepción, es el punto de arranque del recorrido histórico por toda la ciudad.

El Plan se configura en torno a cuatro núcleos fundamentales: formación, con la creación de los centros de cualificación turística; información, para homogeneizar la imagen turística de la región y crear una red de información turística; una mejor coordinación de actuaciones promocionales con sólidos fundamentos metodológicos para mejorar la eficacia; y, por último, la aplicación de un plan para establecer sistemas de calidad en las empresas. Con ello se persigue una desestacionalización que permita mantener la ocupación en los servicios turísticos fuera de la temporada alta; desarrollar productos de alto valor añadido que destaquen sobre otras ofertas nacionales o internacionales; y una diversificación para fidelizar y consolidar a la clientela.

A avanzar en esa dirección se orientan las inversiones de 2005 de la Consejería de Turismo recogidas en los Presupuestos regionales. Así, más de 2 millones de € irán a consolidar los 6 consorcios creados para el desarrollo de nuevas zonas turísticas: Murcia cruce de caminos, Sierra Minera, Valle de Ricote, Mazarrón, Castillo de Negalte y Desfiladero de Almadenes. Consorcios que se unirán a los creados en Cartagena, Lorca, La Manga y Vía Verde, destinatarios también de una inversión de 2 millones de €. También se prevé terminar el Centro de Talasoterapia de San Pedro del Pinatar.

Ruiz Abellán afirma que Murcia “está en pleno proceso de desarrollo y afianzamiento como desti-

no turístico de primer orden". Cree que "se han sentado las bases para desarrollar un modelo de crecimiento turístico respetuoso con el medio ambiente y que favorezca un aumento del número de plazas hoteleras". Detalla que están en construcción o tramitación 30 nuevos establecimientos, con un total de 3.776 plazas hoteleras, la mayoría de 4 estrellas, y una inversión cercana a los 100 millones de €. Y añade que, "dentro de la política de la Consejería de ofrecer al visitante una oferta complementaria al sol y playa, se está trabajando en proyectos muy ambiciosos y hemos puesto en marcha 12 consorcios turísticos, instrumentos públicos para dinamizar y fomentar el turismo en destinos emergentes". Por último, además del Plan de Comercialización para mejorar la competitividad de los nuevos recursos turísticos, el consejero cita "calidad en destino" un programa pionero y una de las experiencias piloto del Plan Integral de la Calidad Turística en España (PICTE) que impulsa la Secretaría General de Turismo. "Cartagena y Lorca son los primeros destinos en Murcia", añade José Pablo Ruiz Abellán.



Y añade que, "dentro de la política de la Consejería de ofrecer al visitante una oferta complementaria al sol y playa, se está trabajando en proyectos muy ambiciosos y hemos puesto en marcha 12 consorcios turísticos, instrumentos públicos para dinamizar y fomentar el turismo en destinos emergentes". Por último, además del Plan de Comercialización para mejorar la competitividad de los nuevos recursos turísticos, el consejero cita "calidad en destino" un programa pionero y una de las experiencias piloto del Plan Integral de la Calidad Turística en España (PICTE) que impulsa la Secretaría General de Turismo. "Cartagena y Lorca son los primeros destinos en Murcia", añade José Pablo Ruiz Abellán.

Todos estos proyectos se añaden a los planes de dinamización y excelencia turística ya en marcha en varios destinos, financiados a partes iguales por las tres administraciones (estatal, regional y local) a través de un convenio entre la Secretaría General de Turismo del Gobierno, la Consejería y los ayuntamientos o mancomunidades de servicios turísticos. La inversión total en los planes de dinamización y excelencia en la región de Murcia supera los 12 millones de €. Hasta ahora han sido ejecutados los planes de Cartagena, Aguilas, Mazarrón, Caravaca de la Cruz y Valle de Ricote y en 2005 se inician los planes de la Sierra Minera y el Mar Menor.

La inversión de la Consejería en promoción turística se aproxima a los 6 millones de €. La campaña puesta en marcha con el eslogan "Región de Murcia, donde vive el sol" muestra todos los productos turísticos -sol y playa, náutico, rural, cultural, salud y belleza, gastronomía, fiestas y festivales- y se completa con tres anuncios de los productos culturales "Cartagena puerto de culturas", "Lorca taller del tiempo" y "Caravaca jubilar", en televisión, prensa y exterior, por importe de 90.000 €.

La promoción turística de la región se extiende a través del portal www.murciaturistica en Internet. En esa web el turista puede acceder a un gestor de ofertas turísticas con más de 200 establecimientos de Murcia. El portal ofrece, además de las ofertas, la información necesaria para realizar las reservas en hoteles, apartamentos y casas rurales.

En esa web el turista puede acceder a un gestor de ofertas turísticas con más de 200 establecimientos de Murcia. El portal ofrece, además de las ofertas, la información necesaria para realizar las reservas en hoteles, apartamentos y casas rurales.



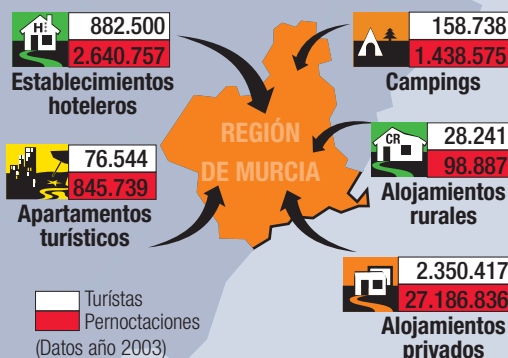
UN NOVEDOSO CONSORCIO NÁUTICO

En el último ejercicio se ha creado el consorcio Estación Náutica Mar del Norte, "una iniciativa pionera, copiada en otros puntos del litoral español"-según el consejero- para gestionar y promocionar ese producto en una zona de Murcia dotada de las más modernas infraestructuras hoteleras y deportivas.

Ma
 Jesús
 Rivera

Un destino para repetir

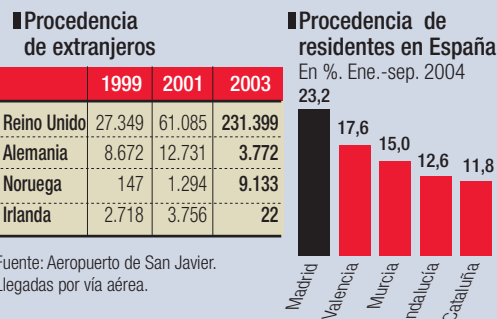
En Murcia habitan 1,1 millones de personas y recibe la visita de más de 3,5 millones



Oferta de plazas	Nº estab.	Plazas
Hoteles y pensiones	230	16.885
Apartamentos turísticos	1.550	8.326
Alojamientos rurales	344	2.201
Campings	22	15.467
TOTAL(*)	2.545	42.759

(*) Con otros tipos de alojamientos.

Los visitantes llegan de Reino Unido, Noruega... y Comunidad de Madrid y Valenciana



Ocupación hotelera enero-septiembre 2003-2004

Acum. ene.-sep. 2003 y 2004	Número Viajeros		
	TOTAL	Residentes en España	Residentes en Extranj.
2004	722.249	590.571	131.679
2003	683.423	556.789	126.636
Var. /año ant.	↑ 5,68%	↑ 6,07%	↑ 3,98%

Acum. ene.-sep. 2003 y 2004	Número Pernoctaciones		
	TOTAL	Residentes en España	Residentes en Extranj.
2004	2.142.188	1.749.060	393.129
2003	2.135.707	1.709.784	425.920
Var. /año ant.	↑ 0,30%	↑ 2,30%	↓ -7,70%

Fuente: Encuesta de ocupación hotelera INE